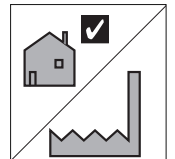
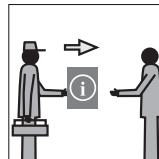
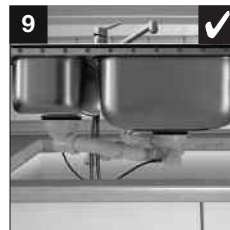
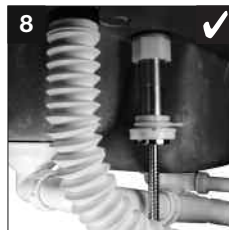
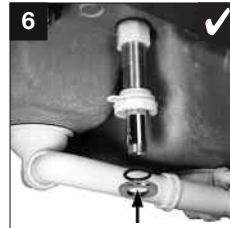
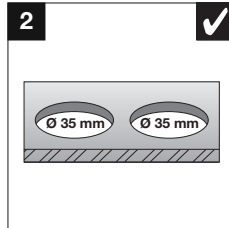
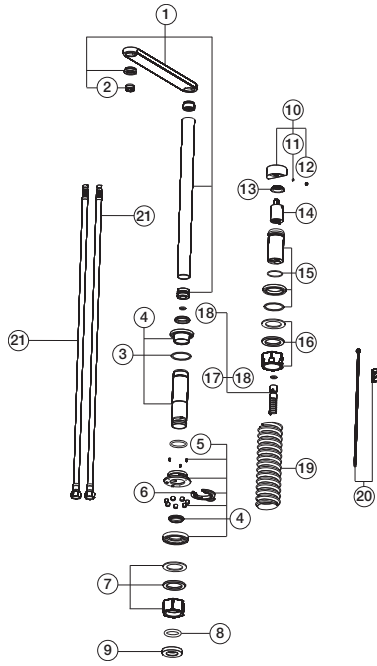


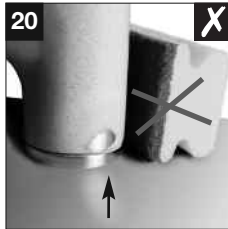
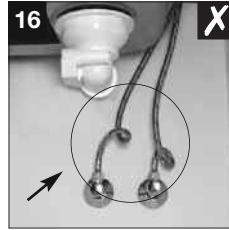
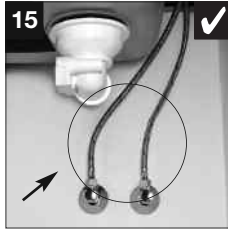
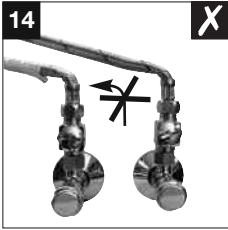
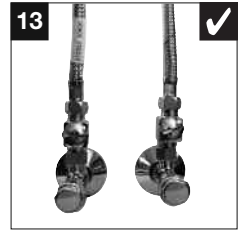
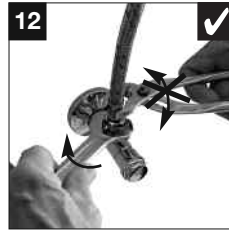
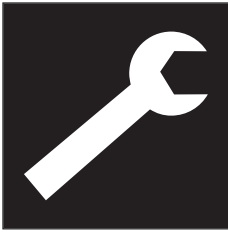
**BLANCO**

BLANCOELOSCOPE-F II HD



<b>D</b> Montage- und Pflegeanleitung	Seite 1
<b>GB</b> Installation and care instructions	Page 2
<b>F</b> Notice de montage et d'entretien	Page 3
<b>E</b> Instrucciones de montaje y mantenimiento	Página 4
<b>RUS</b> Инструкция по монтажу и уходу	Стр. 5
<b>DK</b> Monterings- og vedligeholdelsesvejledning	Side 6
<b>N</b> Veiledning for montasje og vedlikehold	Side 7
<b>S</b> Montering- och skötselanvisning	Sida 8
<b>FIN</b> Asennus- ja hoito-ohjeet	Sivu 9
<b>NL</b> Montage- en onderhoudsinstructies	Pagina 10
<b>P</b> Instruções de montagem e de conservação	Página 11
<b>I</b> Istruzioni di montaggio e manutenzione	Pagina 12
<b>GR</b> Οδηγίες συναρμολόγησης και φροντίδας	Σελίδα 13
<b>PL</b> Instrukcja montażu i pielęgnacji	Strona 14
<b>SK</b> Montážny návod a návod k údržbe	strana 15
<b>CZ</b> Návod k montáži a údržbě	strana 16
<b>HR</b> Upute za montažu i održavanje	Strana 17
<b>H</b> Szerelési és ápolási útmutatás	oldal 18
<b>BG</b> Инструкция за монтаж и поддържане	Страница 19
<b>RO</b> Instrucțiuni de montare și întreținere	Pagina 20
<b>CN</b> 安装-维护说明	页 21
<b>UA</b> Інструкція по монтажу та догляду	Стор. 22
<b>SI</b> Navodila za montažo in vzdrževanje	Stran 23
<b>TR</b> Montaj ve bakım talimatı	Sayfa 24





Art.-No. 118 951

## D Montage- und Pflegeanleitung

Damit Sie die hohe Funktionalität und den erstklassigen Komfort der BLANCO Küchenarmaturen nutzen können, haben wir die wichtigsten Produktinformationen hier für Sie zusammengestellt.

Wir gratulieren Ihnen zum Kauf dieser BLANCO Küchenarmatur und wünschen Ihnen viel Freude damit!

### Teilleiste ELOSCOPE -F II HD

- ① Auslauf
- ② Strahlregler
- ③ Auslaufrohr
- ④ Dichtung
- ⑤ O-Ring
- ⑥ Magnethalter
- ⑦ Montageset Auslauf
- ⑧ O-Ring
- ⑨ Metallring
- ⑩ Hebel
- ⑪ Schraube für Hebel
- ⑫ Kappe für Hebel
- ⑬ Kartuschensicherungsring
- ⑭ Kartusche
- ⑮ Körper mit Sockel
- ⑯ Montageset Kontrolleinheit
- ⑰ Brauseschlauch
- ⑱ Dichtung Brauseschlauch
- ⑲ Faltenschlauch
- ⑳ Kabelbinder
- ㉑ Flexschlauch 1 Paar

### Technische Daten

#### Anwendungsbereich

- Druckspeicher und Durchlauferhitzer
- Nicht für Niederdruckspeicher/Boiler geeignet

#### Betriebsdruck

- Min. 0,5 Bar
- Max. 10,0 Bar

#### Temperatur

- Max. 70°C

#### Hinweis

Druckdifferenzen zwischen Kalt- und Warmwasseranschluss sollen kleiner als 3 Bar sein, da sonst das Mischungsverhältnis von der Hebelstellung abweicht.

#### Symbole

- richtig     falsch     empfohlen

### Installation

#### Abbildungen

- 1 Montageübersicht
- 2 Hahnlochbohrungen: 35 mm
- 3 – 9 Armatur befestigen

**ACHTUNG: Dichtung zwischen Armatur und Auflagefläche nicht vergessen!**

- 10 Eckventile durchspülen

weitere Abbildungen auf der hinteren Ausklappseite

- 11 Empfehlung: Schmutzfilter einbauen
- 12 – 16 Anschlussleitungen befestigen
- 17 Perlator/Strahlregler spülen

#### Kontrolle nach Fertigstellung der Montage:

Dichtigkeit, Bewegungsfunktion, voller Wasserstrahl

### Pflege

**Bitte beachten Sie die Hinweise und Abbildungen auf der hinteren Ausklappseite**

#### Abbildungen

- 18 – 20 Weiches (Mikrofaser-)Tuch und milde Reinigungsmittel benutzen
- 21 – 22 Vorsicht mit harten Gegenständen
- 23 – 25 Reinigung des Perlators/Strahlreglers mit Essig

### Wichtig

Für eventuelle Rückfragen bitte hier die 11-stellige Artikelnummer (siehe Banderole am Kaltwasserschlauch Ihrer Armatur) eintragen.

--	--	--	--	--	--	--	--	--	--	--



# GB Installation and care instructions

Congratulations on buying this BLANCO tap – we hope you are delighted with it!

We have put together the most important product information to enable you to benefit from the high degree of functionality and the first class comfort provided by BLANCO taps.

## Parts list BLANCOELOSCOPE-F II HD

- ① Spout
- ② Aerator
- ③ Spout
- ④ Seal
- ⑤ O ring seal
- ⑥ Magnetholder
- ⑦ Montageset spout
- ⑧ O ring seal
- ⑨ Metallring
- ⑩ Lever
- ⑪ Fixing screw
- ⑫ Cap for lever
- ⑬ Cartridge retaining ring
- ⑭ Cartridge
- ⑮ Body + Base Ring
- ⑯ Montageset control unit
- ⑰ Spray hose
- ⑱ Spray hose seal
- ⑲ Corrugated tube
- ⑳ Cable binder
- ㉑ Flexi hose, 1 pair

## Technical data

### Use

- Pressurised hot water tank and instantaneous water heater
- Not suitable for low pressure hot water tank/ hot water tank

### Operating pressure

- Min. 0.5 bar
- Max. 10.0 bar

### Temperature

- Max. 70° C

### Note

pressure differences between cold and warm water connection should be less than 3 bar otherwise the mixing ratio deviates from the lever position.

### Symbols

- ✓ right    ✗ wrong    OK recommended

## Installation

### Illustrations

- 1 Overview of assembly
- 2 Tap holes: 35 mm
- 3 - 9 Attach tap

**NOTE: don't forget the seal between tap and supporting surface!**

- 10 Flush the pipe work to remove foreign debris from the system. When the tap has been connected check for leaks, movement and flow rate/pattern.

further illustrations on the back fold-out flap

- 11 Recommendation: fit dirt filter
- 12 - 16 Connect flexi hoses
- 17 Rinse perlator/ jet regulator

**When tap has been fitted check:**  
tightness, movement, full jet of water

## Care

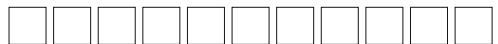
**Please note the following advice and the illustrations on the back fold-out flap.**

### Illustrations

- 18 - 20 Use soft (microfibre) cloth and mild cleaning agent
- 21 - 22 Take care with hard objects
- 23 - 25 Cleaning the perlator/ jet regulator with vinegar

## Important

in the event of a query, please enter the 11-digit Article Number (see wrapper on the cold water hose of your tap) .



# F Notice de montage et d'entretien

Nous vous félicitons de l'achat de ce robinet d'évier BLANCO et espérons que vous prendrez beaucoup de plaisir à l'utiliser !

Pour vous permettre de profiter pleinement de la fonctionnalité élevée et du grand confort des robinets pour évier de BLANCO, nous avons rassemblé ici pour vous l'essentiel des informations relatives au produit.

## Liste des pièces BLANCOELOSCOPE-F II HD Installation

- ① Bec
- ② Brise-jet
- ③ Bec
- ④ Joint
- ⑤ Joint torique
- ⑥ Magnetholder
- ⑦ Montageset spout
- ⑧ Joint torique
- ⑨ Metallring
- ⑩ Manette
- ⑪ Vis de la poignée
- ⑫ Capuchon de poignée
- ⑬ Anneau de recouvrement
- ⑭ Cartouche
- ⑮ Corps + Socle
- ⑯ Montageset control unit
- ⑰ Flexible de douchette
- ⑱ Joint flexible de douchette
- ⑲ Flexible à soufflets
- ⑳ Serre-câbles
- ㉑ 1 paire de flexibles

## Illustrations

- 1 Assemblage
- 2 Trous de robinet : 35 mm
- 3 - 9 Fixer le robinet

**ATTENTION : ne pas oublier le joint entre le robinet et la surface d'appui !**

- 10 Rincer les robinets d'équerre

autres illustrations sur le verso du dépliant

- 11 Recommandation : installer un filtre à poussière
- 12 - 16 Fixer les conduites de raccordement
- 17 Rincer le perlator/brise-jet

**Contrôle à l'issue du montage :**  
étanchéité, mobilité, jet d'eau maximum

## Entretien

**Veillez consulter les remarques et les illustrations sur le verso du dépliant.**

## Illustrations

- 18 - 20 Utiliser un chiffon (microfibre) doux et des produits de nettoyage non agressifs
- 21 - 22 Prudence en cas d'utilisation d'objets durs
- 23 - 25 Nettoyage du perlator/brise-jet au vinaigre

## Caractéristiques techniques

### Domaine d'application

- Accumulateurs de pression et chauffe-eau instantanés
- Inadapté aux accumulateurs/chauffe-eau basse pression

### Pression de service

- min. 0,5 bar
- max. 10,0 bars

### Température

- max. 70° C

### Remarque

Les différences de pression entre le branchement d'eau froide et d'eau chaude doivent être inférieures à 3 bars sous peine de variations du rapport de mélange à partir de la position de la manette.

### Symboles

- vrai     faux     recommandé

## Important

Pour toutes questions éventuelles, veuillez inscrire ici la référence à 11 chiffres (voir bandeau sur le flexible d'eau froide de votre robinet).

--	--	--	--	--	--	--	--	--	--	--



## E Instrucciones de montaje y mantenimiento

Enhorabuena por haber adquirido este grifo de BLANCO. ¡Esperamos que le sea de gran utilidad!

Para aprovechar plenamente la alta funcionalidad y el máximo confort de la grifería BLANCO, le detallamos la información más importante del producto.

### Piezas BLANCOELOSCOPE-F II HD

- ① Grifo
- ② Aireador
- ③ Caño
- ④ Junta
- ⑤ Anillo tórico
- ⑥ Magnetholder
- ⑦ Montageset spout
- ⑧ Anillo tórico
- ⑨ Metallring
- ⑩ Tapa mando
- ⑪ Tornillo del mando
- ⑫ Tapa para palanca
- ⑬ Tuerca de fijación del cartucho
- ⑭ Cartucho
- ⑮ Cuerpo grifo + Base
- ⑯ Montageset control unit
- ⑰ Flexo
- ⑱ Junta flexo
- ⑲ Tubo ondulado
- ⑳ Abrazadera
- ㉑ Tubos flexibles

### Datos técnicos

#### Aplicación

- En acumulador de presión y en calentadores de agua excepto en acumuladores y calentadores de baja presión

#### Presión de servicio

- Mín. 0,5 bar
- Máx. 10,0 bar

#### Temperatura

- Máx. 70° C

#### Indicación

Las diferencias de presión entre la entrada de agua caliente y la de agua fría deberán ser inferiores a 3 bar, ya que, de lo contrario, la temperatura del agua variará de la posición del mando.

#### Iconos

- correcto     falso     Recomendado

### 🔧 Instalación

#### Ilustraciones

- 1 Sinopsis de montaje
- 2 Perforaciones para el grifo: 35 mm
- 3 - 9 Fijar la grifería

**ATENCIÓN: ¡Poner la junta entre el grifo y la encimera!**

- 10 Limpiar con agua las válvulas angulares

Más ilustraciones en las páginas posteriores

- 11 Recomendación: montar filtros anti-suciedad
- 12 - 16 Conectar los flexos de entrada de agua
- 17 Limpiar con agua el aireador

#### Control tras finalizar el montaje:

Estanqueidad, movimiento, abundante caudal de agua.

### 🧼 Mantenimiento

Rogamos siga las indicaciones y tenga en cuenta las ilustraciones de las páginas posteriores

#### Ilustraciones

- 18 - 20 Utilizar paños (de microfibra) y detergentes suaves
- 21 - 22 Cuidado con los objetos duros
- 23 - 25 Limpieza del aireador con vinagre

### 🚨 Importante

En caso de tener preguntas sobre el producto, indique el número de artículo de 11 dígitos (véase el precinto del tubo de agua fría).



Ejemplo



# RUS Инструкция по монтажу и уходу

Для того, чтобы Вы могли наслаждаться высокой функциональностью и комфортом использования кухонного смесителя BLANCO, мы предоставляем основную информацию об этом смесителе.

Мы поздравляем Вас с приобретением кухонного смесителя BLANCO и надеемся, что его использование доставит Вам удовольствие.

## Составные части смесителя BLANCOELOSCOPE-F II HD

- ① Излив
- ② Рассекатель
- ③ Излив
- ④ Прокладка
- ⑤ Уплотнительное кольцо
- ⑥ Magnetholder
- ⑦ Montageset spout
- ⑧ Уплотнительное кольцо
- ⑨ Metalling
- ⑩ Рычаг управления
- ⑪ Винт крепления рычага
- ⑫ Колпачок рычага
- ⑬ Удерживающая гайка для картриджа
- ⑭ Картридж
- ⑮ Корпус + Цоколь
- ⑯ Montageset control unit
- ⑰ Гибкий шланг выдвжного излива
- ⑱ Прокладка гибкого шланга выдвжного излива
- ⑲ Гофрированный шланг
- ⑳ Соединитель шлангов
- ㉑ Гибкий шланг

## Техническая информация

### Область применения

- Бойлер под давлением и проточный нагреватель воды
- Не подходит для бойлера низкого давления

### Рабочее давление

- Мин. 0,5 бар
- Макс. 10,0 бар

### Температура

- Макс. 70° C

### Указание

Разность давления подвода горячей и холодной воды не должна превышать 3 бар. В противном случае, смеситель будет работать некорректно.

### Символы

- правильно     неправильно     OK рекомендуется

## Установка

### Рисунки

- 1 Общий вид монтажа
- 2 Отверстие для установки смесителя: 35 мм
- 3 - 9 Установить и закрепить смеситель
- 10 Промыть шланг подвода воды

**ВНИМАНИЕ: Не забудьте о прокладке между смесителем и поверхностью установки!**

Остальные рисунки см. на обороте

- 11 Рекомендация: установить фильтр механических загрязнений
- 12 - 16 Подсоединить гибкие шланги
- 17 Промыть рассекатель

### Контроль правильности монтажа смесителя:

отсутствие протечек воды, свободное движение смесителя, хороший напор воды

## Уход

**Необходимо руководствоваться указаниями и рисунками, представленными на обороте**

### Рисунки

- 18 - 20 Мягкая тряпочка ("Микрофибр") и неабразивные моющие средства
- 21 - 22 Осторожно обращайтесь с острыми и тяжелыми предметами
- 23 - 25 Очистка укусом рассекателя

### Примечание

При обращении по вопросам сервиса просим указывать 11-значный номер (см. наклейку на шланге холодной воды смесителя)



Пример

# DK Monterings- og vedligeholdelsesvejledning

Vi ønsker dig tillykke med købet af dette BLANCO køkkenarmatur og håber, du må få rigtig god gavn af det.

For at du kan få fuldt udbytte af BLANCO køkkenarmaturenes funktionaliteter har vi nedenfor samlet de vigtigste produktinformationer.

## Liste over enkeltdele BLANCOELOSCOPE-F II HD

- ① Udløb
- ② Strålerregulator
- ③ Udløbsrør
- ④ Tætning
- ⑤ O-ring
- ⑥ Magnetholder
- ⑦ Montageset spout
- ⑧ O-ring
- ⑨ Metallring
- ⑩ Greb
- ⑪ Skruer på greb
- ⑫ Kappe til arm
- ⑬ Kartuschesikringsring
- ⑭ Kartusche
- ⑮ Armaturlegeme + Sokkel
- ⑯ Montageset control unit
- ⑰ Bruseslange
- ⑱ Tætning bruseslange
- ⑲ Foldeslange
- ⑳ Kabelbinder
- ㉑ Flexibel slang 1 par

## Tekniske data

### Anvendelsesområde

- Trykbeholdere og gennemløbsvandvarmere
- Ikke egnet til lavtryksbeholdere/el-vandvarmere

### Driftstryk

- Min. 0,5 bar
- Maks. 10,0 bar

### Temperatur

- Maks. 70° C

### Vigtigt

Trykforskelle mellem koldt- og varmtvandsstilslutning skal være mindre end 3 bar, da blandingsforholdet ellers afviger fra stillingen på grebet.

### Symboler

- ✓ rigtigt    ✗ forkert    OK anbefalet

## 🔧 Installation

### Illustrationer

- 1 Monteringsoversigt
  - 2 Hanehulsboringer: 35 mm
  - 3 - 9 Fastgørelse af armaturet
- VIGTIGT: Husk tætningen mellem armaturet og anlægsfladen!**
- 10 Gennemskylning af stopventiler

Flere illustrationer på den bageste udklapside

- 11 Anbefaling: Montering af snavsfilter
- 12 - 16 Fastgørelse af tilslutningsledninger
- 17 Skylning af perlator/strålerregulator

### Kontrol efter færdiggørelse af monteringen:

Tæthed, bevægelsesfunktion, fuld vandstråle

## 🧼 Vedligeholdelse

### Bemærk anvisningerne og illustrationerne på den bageste udklapside

### Illustrationer

- 18 - 20 Benyt en blød (mikrofiber-) klud og et mildt rengøringsmiddel
- 21 - 22 Vær forsigtig med hårde genstande
- 23 - 25 Rengøring af perlator/strålerregulator med eddike

## Vigtigt

Ved eventuelle reklamationer skal det 11-cifrede artikelnummer oplyses (se banderolen på koldtvandsslangen til armaturet)



# N Veiledning for montasje og vedlikehold

For korrekt installasjon og optimal funksjonalitet av kjøkkenarmaturet, har vi sammenfattet den viktigste produktinformasjonen for deg her.

Gratulerer med kjøpet av  
BLANCO kjøkkenarmatur. Vi håper  
at du får mye glede av det.

## Delaliste BLANCOELOSCOPE-F II HD

- ① Tut
- ② Perlator
- ③ Tut
- ④ Pakning
- ⑤ O-ring
- ⑥ Magnetholder
- ⑦ Montageset spout
- ⑧ O-ring
- ⑨ Metallring
- ⑩ Hendel
- ⑪ Settskrue
- ⑫ Hette for håndtak
- ⑬ Ringmutter
- ⑭ Innsats (kartusche)
- ⑮ Batterikropp + Sokkel ring
- ⑯ Montageset control unit
- ⑰ Dusjslange
- ⑱ Pakning (dusjslange)
- ⑲ Korrugert rør
- ⑳ Festeclips
- ㉑ Flex-rør (par)

## Tekniske spesifikasjoner

### Bruksområde

- Trykkbeholder / v.v.bereder  
(ikke egnet for v.v.beholder/lavtrykksbeholder)

### Driftstrykk

- Min. 0,5 bar
- Maks. 10,0 bar

### Temperatur

- Maks. 70° C

### Merk

Trykkforskjellen mellom kaldtvanns- og varmtvannstilkobling skal være mindre enn 3 bar, ellers avviker blandingsforholdet på hendelinnstillingen.

### Symboler

- Riktig     Feil     Anbefales

## 🔧 Installasjon

### Figurer

- 1 Montasjeoversikt
- 2 Hull diam.: 35mm
- 3 - 9 Feste armatur

**OBS: Ikke glem pakningen mellom armatur og anleggsflate!**  
10 Gjennomspyl vannrørene før tilkopling av armaturen

Flere figurer på utfoldingssiden bak

11 Anbefaling: Monter smussfilter hvis mulig.

12 - 16 Fest tilkoblingsledninger

Viktig! Påse at flex-rør ikke vrir seg ved tiltrekking. Unngå krappe bøyer. Når vannet er påsatt, er det viktig at armaturen gjennomspyles på følgende måte (for å unngå skade i den keramiske innsatsen fra eventuell smuss/urenheter i vannrørene etter installasjonen):

- 1) Sett hendelen i fullt utslag til kald eller varm posisjon.
  - 2) Åpne fullt for vannet og la det renne noen sekunder.
  - 3) Steng vannet og sett hendelen i motsatt posisjon.
  - 4) Åpne fullt for vannet og la det renne noen sekunder.
- 17 Spyl perlator/strålerregulatoren

### Kontroll etter at montasjen er ferdig:

Tetthet, bevegelsesfunksjon, full vannstråle

## 📖 Stell

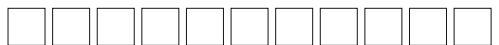
Følg anmerkningene og figurene på utfoldingssiden bak

### Figurer

- 18 - 20 Bruk en myk (mikrofiber-) klut og et mildt rengjøringsmiddel
- 21 - 22 Vær forsiktig med harde gjenstander
- 23 - 25 Rengjør perlator/strålerregulatoren med eddik ved behov (avkalkning)

## Viktig

Ved eventuelle spørsmål oppgir du det 11-sifrede artikkelnummeret (se merking på kaldtvannsslangen på armaturen).



## S Montering- och skötselansvisning

För att ni ska kunna utnyttja den höga funktionaliteten och förstklassiga komforten hos BLANCO köksblandare har vi här sammanfattat de viktigaste produktinformationerna.

Ni har gjort ett bra val.  
Vi gratulerar Er till köpet av denna  
BLANCO köksblandare.

### Detaljlista BLANCOELOSCOPE-F II HD

- ① Utloppspip
- ② Strålsamlare
- ③ Kranstam
- ④ Packning
- ⑤ O-ring
- ⑥ Magnetholder
- ⑦ Montageset spout
- ⑧ O-ring
- ⑨ Metallring
- ⑩ Vred
- ⑪ Skruv för vred
- ⑫ Täckpropp vred
- ⑬ Låsring för keramisk tätning
- ⑭ Keramisk tätning
- ⑮ Batterikropp + Sockel
- ⑯ Montageset control unit
- ⑰ Duschslang
- ⑱ Packning duschslang
- ⑲ Veckat plaströr
- ⑳ Slangbindare
- ㉑ Flexibel slang 1 par

### Tekniska data

#### Användningsområde

- Tryckackumulator och varmvattenberedare av genomströmningstyp.
- Ej lämplig för lågtrycksackumulator / varmvattenberedare utan genomströmning.

#### Drifttryck

- min. 0,5 bar
- max. 10,0 bar

#### Temperatur

- max. 70° C

#### Information

Tryckskillnader mellan kall- och varmvattenanslutningen bör vara lägre än 3 bar, då i annat fall blandningsförhållandet avviker från spakens läge.

#### Symboler

- rätt     fel     rekommenderas

### 🔧 Installation

#### Bilder

- 1 Montageöversikt
- 2 Hål för kran: 35 mm
- 3 - 9 Fastsättning av blandaren  
**OBSERVERA: Glöm ej packningen mellan blandaren och anläggningsytan.**
- 10 Rengöring av hörnventilerna

ytterligare bilder på den bakre utvikbara sidan

- 11 Rekommendation: Bygg in smutsfilter
- 12 - 16 Fastsättning av flexibla slangarna
- 17 Rengöring av strålsamlaren

#### Kontroll efter avslutad montering

Täthet, rörlighet, full vattenstråle

### 🧼 Skötsel

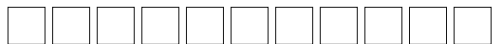
Var vänlig observera anvisningarna och bilderna på den bakre utvikbara sidan

#### Bilder

- 18 - 20 Använd mjuk trasa (av microfiber) och mildt rengöringsmedel
- 21 - 22 Var försiktig med hårda föremål
- 23 - 25 Rengöring av strålsamlaren med ättika

#### Viktigt

Var vänlig ange det 11-siffriga artikelnumret vid eventuella frågor (se banderollen på blandarens kallvattenslang).



# FIN Asennus- ja hoito-ohjeet

Olemme koonneet tähän tärkeimmät BLANCO-keittiöhanojen tuotetiedot, jotta pystyisit käyttämään hyväksesi hanojen monipuolista toiminnallisuutta ja ensiluokkaista mukavuutta.

Onnittelumme BLANCO-keittiöhanojen hankinnasta. Toivotamme sinulle paljon iloa uuden hanasi kanssa.

## BLANCOELOSCOPE-F II HD osaluettelo

- ① Juoksuputki
- ② Poresuutin
- ③ Juoksuputki
- ④ Tiiviste
- ⑤ O-rengas
- ⑥ Magnetholder
- ⑦ Montageset spout
- ⑧ O-rengas
- ⑨ Metallring
- ⑩ Käyttövipu
- ⑪ Ruuvi käyttövivussa
- ⑫ Suojus vivulle
- ⑬ Säätösylinterin kiristysrengas
- ⑭ Säätösylinteri
- ⑮ Runko + Jalusta
- ⑯ Montageset control unit
- ⑰ Suihkuletku
- ⑱ Suihkuletkun tiiviste
- ⑲ Poimuletku
- ⑳ Johtoside
- ㉑ Taipuisa letku, 1 pari

## Tekniset tiedot

### Käyttöalue

- Lämminvesivaraajat ja läpivirtauslämmittimet
- Ei sovellu pienpainevaraajille/boilereille

### Käyttöpaine

- Min. 0,5 bar
- Max. 10,0 bar

### Lämpötila

- Max. 70° C

### Huom

Kylmä- ja lämminvesiliitäntän paine-eron on oltava alle 3 baria, koska sekoitussuhde poikkeaa muuten vivun asennosta.

### Symbolit

oikein

väärin

suositus

## Asennus

### Kuvat

**1** Asennuksen yleiskuva

**2** Hanareijät: 35 mm

**3 - 9** Hanan kiinnittäminen

**HUOM: Hanan ja asennuspinnan välistä tiivistettä ei saa unohtaa!**

**10** Kulmaventtiilien huuhtelu

Lisää kuvia takasivun käänteessä

**11** Suositus: asenna roskasiivilä

**12 - 16** Liitäntäjohtojen kiinnitys

**17** Poresuuttimen huuhtelu

### Tarkista asennuksen päätyttyä:

tiiviyys, liikkeet, veden virtaus

## Hoito

**Menettele takasivun käänteessä annettujen ohjeiden ja kuvien mukaisesti**

### Kuvat

**18 - 20** Käytä pehmeää (mikrokuitu)liinaa ja mietoa pesuainetta

**21 - 22** Ole varovainen kovien esineiden kanssa

**23 - 25** Poresuutin puhdistetaan etikalla

## Tärkeää

Merkitse tähän mahdollisia yhteydenottoja varten 11-numeroinen tuotenumero (merkitty hanan kylmävesiletkun vyötteeseen)

--	--	--	--	--	--	--	--	--	--	--



Esimerkki

# NL Montage- en onderhoudsinstructies

Wij bedanken U voor de aankoop van deze BLANCO keukenkraan en wensen U er veel plezier mee!

Om ervoor te zorgen dat u de hoge functionaliteit en het eersteklas comfort van de BLANCO keukenkranen ten volle kunt benutten, hebben wij de belangrijkste productinformatie hier voor u op een rijtje gezet.

## Onderdelenlijst BLANCOELOSCOPE-F II HD Installatie

- ① Uitloop
- ② Straalregelaar
- ③ Afvoerbuis
- ④ Afdichtring
- ⑤ O-ring
- ⑥ Magnetholder
- ⑦ Montageset spout
- ⑧ O-ring
- ⑨ Metallring
- ⑩ Hendel
- ⑪ Schroefje voor hendel
- ⑫ Kapje voor hendel
- ⑬ Borgring cartouche
- ⑭ Cartouche
- ⑮ Lichaam + Sokkel
- ⑯ Montageset control unit
- ⑰ Doucheslang
- ⑱ Afdichting doucheslang
- ⑲ Harmonicaslang
- ⑳ Kabelbinder
- ㉑ Flexibele slangen

## Afbeeldingen

- 1 Montageoverzicht
- 2 Boringen kraangat: 35 mm
- 3 - 9 Kraan bevestigen

**NB: Vergeet de afdichting tussen de kraan en het steunvlak niet.**

- 10 Hoekventielen doorspoelen

Meer afbeeldingen op de achterste uitklapbare pagina

- 11 Aanbeveling: vuilfilter inbouwen
- 12 - 16 Aansluitleidingen bevestigen
- 17 Schuimstraler/straalregelaar spoelen

**Controle na voltooiing van de montage:**  
dichtheid, bewegingsfunctie, volle waterstraal

## Onderhoud

**Raadpleeg a.u.b. de aanwijzingen en afbeeldingen op de achterste uitklapbare pagina**

## Afbeeldingen

- 18 - 20 Gebruik een zachte (microvezel-) doek en een mild reinigingsmiddel
- 21 - 22 Wees voorzichtig met harde voorwerpen
- 23 - 25 Reiniging van de schuimstraler/straalregelaar met azijn

## Technische gegevens

### Toepassingsgebied

- Accumulator en geiser
- Niet geschikt voor lagedrukreservoir /boiler

### Werkdruk

- min. 0,5 bar
- max. 10,0 bar

### temperatuur

- max. 70°C

### Opmerking

Drukverschillen tussen koud- en warmwateraansluiting moeten kleiner zijn dan 3 bar, omdat anders de mengverhouding van de hendelstand afwijkt.

### Symbolen

- juist     onjuist     aanbevolen



# P Instruções de montagem e de conservação

Para poder desfrutar ao máximo da enorme funcionalidade e da excepcional comodidade na utilização das torneiras de cozinha BLANCO, reunimos aqui as informações essenciais sobre o produto.

## Listagem de peças BLANCOELOSCOPE-F II HD

- ① Bica giratória
- ② Perlator
- ③ Tubo conexão
- ④ Vedante
- ⑤ O-ring
- ⑥ Magnetholder
- ⑦ Montageset spout
- ⑧ O-ring
- ⑨ Metallring
- ⑩ Manipulo
- ⑪ Parafuso do manipululo
- ⑫ Capa para manipululo
- ⑬ Anel de segurança do cartucho
- ⑭ Cartucho
- ⑮ Corpo do cartucho + Base de apoio
- ⑯ Montageset control unit
- ⑰ Extensão do chuveiro
- ⑱ Vedante extensão
- ⑲ Mangueira em espiral
- ⑳ Braçadeira de cabos
- ㉑ Tubo flexível 1 par

## Dados técnicos

### Campo de aplicação

- Acumuladores de pressão e esquentadores
- Não indicado para acumuladores de baixa pressão/caldeiras

### Pressão de serviço

- Mín. 0,5 bar
- Máx. 10,0 bar

### Temperatura

- Máx. 70 °C

### Nota

As diferenças de pressão entre as ligações de água quente e fria têm de ser inferiores a 3 bar, pois de outra forma, a relação de mistura não corresponderá à posição do manipululo.

### Símbolos

- certo     errado     aconselhável

Parabéns pela aquisição desta torneira de cozinha BLANCO! Esperemos que o produto seja do seu inteiro agrado!

## 🔧 Instalação

### Figuras

- 1 Vista geral da montagem
- 2 Aberturas da torneira: 35 mm
- 3 - 9 Fixar a torneira

**Atenção: Não esquecer a junta entre a torneira e a superfície de apoio!**

- 10 Enxaguar as válvulas angulares

Existem mais figuras na última página do desdobrável

- 11 Recomendação: Montar filtro de sujidade

- 12 - 16 Fixar tubos de ligação

- 17 Lavar o perlator/regulador do jacto

### Verificação depois de terminada a montagem:

Estanquicidade, mobilidade, jacto de água pleno

## 🧼 Conservação

### Atenção às notas e às figuras na última página do desdobrável

### Figuras

- 18 - 20 Utilize um pano macio (de microfibras) e um detergente suave
- 21 - 22 Tenha cuidado com objectos duros
- 23 - 25 Usar vinagre para lavar o perlator/regulador do jacto

### Importante

Para eventuais questões, indique a referência composta por 11 caracteres (ver etiqueta na ligação para água fria da sua torneira).



# 1 Istruzioni di montaggio e manutenzione

Affinché possiate apprezzare fino in fondo l'ottima funzionalità e il comfort eccellenti delle rubinetterie da cucina BLANCO, abbiamo raccolto qui per voi le principali informazioni sul prodotto.

Ci congratuliamo con voi per l'acquisto di questa rubinetteria da cucina BLANCO e siamo certi che ne sarete soddisfatti!

## Elenco pezzi BLANCOELOSCOPE-F II HD

- ① Canna
- ② Aeratore
- ③ Canna
- ④ Guarnizione
- ⑤ Anello torico
- ⑥ Magnetholder
- ⑦ Montageset spout
- ⑧ Anello torico
- ⑨ Metallring
- ⑩ Leva
- ⑪ Vite sulla leva
- ⑫ Cappuccio per leva
- ⑬ Anello di sicurezza cartuccia
- ⑭ Cartuccia
- ⑮ Corpo + Base
- ⑯ Montageset control unit
- ⑰ Flessibile doccetta
- ⑱ Guarnizione flessibile doccetta
- ⑲ Flessibile corrugato
- ⑳ Fascetta serracavi
- ㉑ Tubo flessibile 1 coppia

## Dati tecnici

### Campo di applicazione

- Serbatoi a pressione e scaldacqua istantanei
- Prodotto non adatto per serbatoi a bassa pressione/boiler

### Pressione di funzionamento

- min. 0,5 bar
- max 10,0 bar

### Temperatura

- max 70° C

### Avvertenza

Le differenze di pressione tra allacciamento acqua fredda e calda devono essere inferiori a 3 bar, altrimenti il rapporto di miscelazione diverge dalla posizione della leva.

### Simboli

✓ giusto

✗ sbagliato

OK consigliato

## 🔧 Installazione

### Figure

- 1 Schema di montaggio
- 2 Fori rubinetto: 35 mm
- 3 - 9 Fissare la rubinetteria

**ATTENZIONE: non dimenticare la guarnizione tra la rubinetteria e la superficie di appoggio!**

- 10 Lavare le valvole ad angolo

altre figure sono riportate sulla pagina posteriore ripiegata

- 11 Si consiglia di montare un filtro
- 12 - 16 Fissare i tubi di allacciamento
- 17 Lavare l'aeratore/rompigetto

### Controlli al termine del montaggio:

tenuta ermetica, movimenti, getto pieno dell'acqua.

## 🧼 Manutenzione

Osservare le istruzioni e le figure riportate sulla pagina posteriore ripiegata

### Figure

- 18 - 20 Utilizzare un panno morbido (in microfibra) e detersivi delicati
- 21 - 22 Attenzione agli oggetti duri
- 23 - 25 Pulizia dell'aeratore/rompigetto con aceto

### Importante!

Per eventuali domande riportare qui il codice articolo a 11 cifre (v. fascetta sul flessibile dell'acqua fredda della rubinetteria).





# GR Οδηγίες συναρμολόγησης και φροντίδας

Σας ευχαριστούμε που  
επιλέξατε την BLANCO και σας  
συγχαίρουμε για την αγορά σας!

Για να εκμεταλλευτείτε στο έπακρο την υψηλή λειτουργικότητα και την εξαιρετική άνεση που σας παρέχουν οι μπαταρίες κουζίνας της BLANCO, συγκεντρώσαμε εδώ για εσάς τις σημαντικότερες πληροφορίες σχετικά με το προϊόν.

## Λίστα εξαρτημάτων BLANCOELOSCOPE-F II HD

- ① Εκροή
- ② Στόμιο με λειτουργία ελέγχου ροής
- ③ Σωλήνας εκροής
- ④ Τσιμούχα
- ⑤ Δακτύλιος O
- ⑥ Magnetholder
- ⑦ Montageset spout
- ⑧ Δακτύλιος O
- ⑨ Metallring
- ⑩ Μοχλός
- ⑪ Κοχλίας για το μοχλό
- ⑫ Τάπα για μοχλό
- ⑬ Δακτύλιος ασφάλισης του ανταλλακτικού φίλτρου
- ⑭ Ανταλλακτικό φίλτρο
- ⑮ Σώμα + Βάση
- ⑯ Montageset control unit
- ⑰ Σπιράλ
- ⑱ Τσιμούχα σπιράλ
- ⑲ Εύκαμπτος σωλήνας
- ⑳ Δετήρας καλωδίων
- ㉑ Εύκαμπτος σωλήνας, 1 ζεύγος

## Τεχνικά χαρακτηριστικά

### Χρήση

- Σε συσσωρευτές πίεσης και θερμοαντήρες νερού
- Ακατάλληλο για συσσωρευτές υποπίεσης/μπύλες

### Πίεση λειτουργίας

- Ελάχ. 0,5 Bar
- Μέγ. 10,0 Bar

### Θερμοκρασία

- Μέγ. 70° C

### Υπόδειξη

Οι διαφορές πίεσης μεταξύ ζεστού και κρύου νερού πρέπει να είναι μικρότερες από 3 Bar, ειδάλλως η αναλογία ανάμιξης αποκλίνει από τη θέση την οποία υποδεικνύει ο μοχλός.

### Σύμβολα

- σωστό     λάθος     συνιστάται

## Εγκατάσταση

### Εικόνες

- 1 Συνοπτική παρουσίαση συναρμολόγησης
- 2 Εσωτερική διάμετρος οπή ροής: 35 mm
- 3 - 9 Στερεώστε την μπαταρία

**ΠΡΟΣΟΧΗ: Βεβαιωθείτε ότι έχετε τοποθετήσει την τσιμούχα μεταξύ της μπαταρίας και της επιφάνειας τοποθέτησης!**

- 10 Ξεπλύνετε καλά τις γωνιακές βαλβίδες

Περισσότερες εικόνες στο πίσω μέρος

- 11 Συμβουλή: Τοποθετήστε φίλτρο καθαρισμού του νερού
- 12 - 16 Στερεώστε καλά τους σωλήνες
- 17 Πλύνετε τη σήτα διήθησης/το στόμιο με λειτουργία ελέγχου ροής

### Έλεγχος μετά την ολοκλήρωση της συναρμολόγησης:

Στεγανότητα, λειτουργία περιστροφής, πλήρης ικανότητα εκτόξευσης νερού

## Φροντίδα

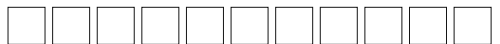
**Λάβετε υπόψη σας τις υποδείξεις και τις εικόνες στο πίσω μέρος**

### Εικόνες

- 18 - 20 Χρησιμοποιήστε απαλό πανί μικροϊνών και ήπιο καθαριστικό
- 21 - 22 Προσοχή στα σκληρά αντικείμενα
- 23 - 25 Καθαρισμός με ξίδι της σήτας διήθησης/στομιού με λειτουργία ελέγχου ροής

## Σημαντικό

Σε περίπτωση που έχετε ερωτήσεις, αναγράψτε τον 11ψήφιο αριθμό προϊόντος εδώ (βλ. εύκαμπτο σωλήνα κρύου νερού της μπαταρίας).



Παράδειγμα

# PL Instrukcja montażu i pielęgnacji

Dla wykorzystania pełnych możliwości i zapewnienia komfortu użytkowania baterii BLANCO, zestawiliśmy dla Państwa najważniejsze informacje.

Gratulujemy Państwu zakupu  
i życzymy zadowolenia  
z użytkowania baterii BLANCO!

## Wykaz części BLANCOELOSCOPE-F II HD

- ① Wylewka
- ② Regulator strumienia
- ③ Korpus zewnętrzny wylewki
- ④ Uszczelka
- ⑤ Pierścień O-Ring
- ⑥ Magnetholder
- ⑦ Montageset spout
- ⑧ Pierścień O-Ring
- ⑨ Metallring
- ⑩ Dźwignia mieszacza
- ⑪ Śruba mocowania dźwigni
- ⑫ Zaślepka
- ⑬ Nakrętka mocująca głowicę
- ⑭ Głowica
- ⑮ Korpus + Podstawa korpusu baterii
- ⑯ Montageset control unit
- ⑰ Wąż wyciąganej wylewki
- ⑱ Uszczelka węża wylewki
- ⑲ Osłona wężyków zasilających
- ⑳ Opaska zaciskowa
- ㉑ Wężyki zasilające „ciepła – zimna” woda

## Dane techniczne

### Zakres stosowania

- Zbiorniki ciśnieniowe oraz podgrzewacze przepływowe
- Nie stosować w zbiornikach niskociśnieniowych / boilerach

### Ciśnienie robocze

- Min. 0,5 bar
- Maks. 10,0 bar

### Temperatura

- Maks. 70° C

### Wskazówka

Różnica ciśnień między przyłączem wody zimnej i ciepłej nie powinna przekraczać 3 bar, ponieważ w przeciwnym razie stosunek zmieszania wody nie będzie odpowiadał położeniu dźwigni mieszacza i pożądanej temperaturze wody.

### Symbole

- dobrze     złe     zalecane

## Instalacja

### Rysunki

- 1 Plan montażowy
- 2 Otwory pod baterię: 35 mm
- 3 - 9 Zamocowanie baterii

**UWAGA: Nie zapomnieć o uszczelce między baterią a powierzchnią przylegania!**

- 10 Przepłukać zawory kątowe

Pozostałe rysunki na okładce

- 11 Zalecane jest zamontowanie filtra do zanieczyszczeń przy zaworach kątowych
- 12 - 16 Zamocować wężyki zasilające baterii. Zwrócić uwagę, aby podczas dokręcania nie uległy skręceniu lub zagięciu.
- 17 Przepłukać regulator strumienia

### Kontrola po zakończeniu montażu:

szczelność, elementy ruchome, strumień wody

## Pielęgnacja

**Prosimy o stosowanie się do zaleceń i rysunków zamieszczonych na okładce.**

### Rysunki

- 18 - 20 Stosować miękką ściereczkę (z mikrofazy) oraz łagodne środki czyszczące
- 21 - 22 Zachować ostrożność, nie uderzać baterii, zwłaszcza wylewki, innymi przedmiotami
- 23 - 25 Czyszczenie regulatora strumienia roztworem octu

### Ważne

Podczas montażu nie zrywać banderoli z wężyka zasilającego! W przypadku zapytań prosimy o wpisanie 11-cyfrowego numeru artykułu (patrz: banderola na wężyku zasilającym zimnej wody).



# SK Montážny návod a návod k údržbe

Aby ste mohli využívať vysokú funkčnosť a prvotriedny komfort BLANCO kuchynských batérií, zostavili sme pre Vás najdôležitejšie informácie o výrobku.

Blahoželáme Vám ku kúpe  
BLANCO kuchynskej  
batérie a prajeme Vám  
s ňou zažiť veľa radosti!

## Kusovník BLANCOELOSCOPE-F II HD

- ① odtok
- ② regulátor prúdu
- ③ trubka výtoku
- ④ tesnenie
- ⑤ O - krúžok
- ⑥ Magnetholder
- ⑦ Montageset spout
- ⑧ O - krúžok
- ⑨ Metallring
- ⑩ páčka
- ⑪ skrutka páčky
- ⑫ veko páky
- ⑬ istiaci prsteneč kartuše
- ⑭ kartuša
- ⑮ teleso + päťica
- ⑯ Montageset control unit
- ⑰ spršková hadica
- ⑱ tesnenie sprškovej hadice
- ⑲ skladačková hadica
- ⑳ váznik
- ㉑ ohybná hadica – 1 pár

## Technické údaje

### Oblasť nasadenia

- akumulátor tlaku a prietokový ohrievač
- nehodí sa pre akumulátory nízkeho tlaku / bojler

### Prevádzkový tlak

- min. 0,5 baru
- max. 10,0 barov

### Teplota

- max. 70° C

### Upozornenie

Rozdiel tlaku medzi prípojkou studenej a teplej vody by mal byť menší ako 3 bary, lebo inak sa bude odlišovať pomer zmiešania od nastavenia páčky.

### Symbols

- správne     nesprávne     doporučujeme

## Inštalácia

### zobrazenia

- 1 Montážny prehľad
- 2 Vývrty pre kohúty: 35 mm
- 3 - 9 upevniť armatúru  
**POZOR: Nezabudnúť na tesnenie medzi batériou a plochou upevnenia!**
- 10 prepláchnuť rohové ventily

d ďalšie zobrazenia na zadnej vyklápacej strane

- 11 Doporučenie: zabudovať filter na zachytávanie nečistôt.
- 12 - 16 upevniť vedenia prípojok
- 17 prepláchnuť regulátor prúdu

### Kontrola po ukončení montáže:

na tesnosť, pohyblivosť a plný prúd vody.

## Starostlivosť

**Dodržujte pokyny a zobrazenia na zadnej vyklápacej strane.**

### zobrazenia

- 18 - 20 K čisteniu používajte mäkkú (mikrovláknovú) handru a jemné čistiace prostriedky.
- 21 - 22 Zaobchádzajte opatrne s tvrdými predmetmi.
- 23 - 25 Regulátor prúdu vody čistíte octom.

### Dôležité

Pre eventuálne dotazy uvedte 11 - miestne číslo výrobku (pozri pásik na armatúre na hadici pre studenú vodu).



# CZ Návod k montáži a údržbě

Abyste mohli využívat vysokou funkčnost a prvotřídní komfort kuchyňských vodovodních baterií BLANCO, sestavili jsme zde pro Vás ty nejdůležitější informace o výrobku.

## Seznam součástí BLANCOELOSCOPE-F II HD

- ① výtokové raménko
- ② perlátor
- ③ výtoková trubka
- ④ těsnění
- ⑤ těsnící kroužek
- ⑥ Magnetholder
- ⑦ Montageset spout
- ⑧ těsnící kroužek
- ⑨ Metallring
- ⑩ páka
- ⑪ šroub pro páku
- ⑫ čepička pro páku
- ⑬ pojistný kroužek kartuše
- ⑭ kartuš
- ⑮ těleso + podstavec
- ⑯ Montageset control unit
- ⑰ sprchová hadice
- ⑱ těsnění sprchové hadice
- ⑲ ochranná hadice (husí krk)
- ⑳ kabelový vazač
- ㉑ pružná hadice - 1 pár

## Technické údaje

### Oblast použití

- tlakové nádoby a průtokové ohřívače
- není vhodná pro nízkotlaké nádoby/bojlery

### Provozní tlak

- min. 0,5 barů
- max. 10,0 barů

### Teplota

- max. 70° C

### Upozornění

Tlakové rozdíly mezi přípojkou studené a teplé vody by měly být menší než 3 bary, protože se jinak poměr směšování odchyluje od pozice páky.

### Symbols

- správně     chybně     doporučeno

Blahopřejeme Vám ke koupi této kuchyňské vodovodní baterie BLANCO a přejeme Vám s ní mnoho potěšení!

## 🔧 Instalace

### Zobrazení

- 1 přehled montáže
  - 2 otvory pro kohoutek: 35 mm
  - 3 - 9 upevnění vodovodní baterie
- POZOR: Nezapomeňte na těsnění mezi vodovodní baterií a plochou, na níž je instalována!**
- 10 propláchnutí rohových ventilů

další zobrazení na zadní odklápací straně

- 11 doporučení: instalování filtru proti nečistotám
- 12 - 16 upevnění přípojných vedení
- 17 propláchnutí perlátoru/regulátoru proudu

### Kontrola po ukončení montáže:

těsnost, pohybová funkce, plný proud vody

## 🔧 Údržba

**Věnujte prosím pozornost pokynům a zobrazením na zadní odklápací straně**

### Zobrazení

- 18 - 20 použijte měkký hadřík (z mikrovlákna) a jemné čisticí prostředky
- 21 - 22 pozor na tvrdé předměty
- 23 - 25 Čištění perlátoru/regulátoru proudu octem

### Důležité

Při případných dotazech zde prosím запиšte 11-místné číslo výrobku (viz páska na hadici na studenou vodu vaší vodovodní baterie).



# HR Upute za montažu i održavanje

Da bi iskoristili visoku funkcionalnost i prvoklasni komfor BLANCO pipa za kuhinju, sastavili smo Vam važne informacije o proizvodu.

Zahvaljujemo na kupovini  
BLANCO pipe i želimo Vam  
puno zadovoljstva

## BLANCOELOSCOPE - F II VT DIJELOVI

- ① Vrat pipe
- ② Perlator / regulator mlaza
- ③ Spojna cijev
- ④ Brtva
- ⑤ O-prsten
- ⑥ Magnetholder
- ⑦ Montageset spout
- ⑧ O-prsten
- ⑨ Metallring
- ⑩ Ručka pipe
- ⑪ Vijak ručke
- ⑫ Kapica
- ⑬ Prsten za fiksiranje kartuše, patrone
- ⑭ Kartuša
- ⑮ Vanjsko tijelo pipe + Baza, podnožje
- ⑯ Montageset control unit
- ⑰ Crijevo tuša
- ⑱ Brtva
- ⑲ Savitljiva cijev
- ⑳ Plastična vezica
- ㉑ Fleksibilne cijevi

## Tehnički podaci:

### Upotreba

- Visokotlačni spremnik tople vode (bojler)
- Protočni bojler
- Nije moguće koristiti sa niskotlačnim bojlerima

### Tlak vodenog sustava

- min. 0,5 bara
- max. 10 bara

### Temperatura

- max. 70° C

### Napomena

Razlike u tlaku veće od 3 bara između tople i hladne vode moraju se izbjegavati. Inače bi miješanje tople

i hladne vode moglo značajno odudarati od onog naznačenog prema poziciji poluge na mješalici.

### Simboli

- pravilno     nepravilno     preporuka

## Instalacija

### Ilustracije

- 1 Pregled montaže
- 2 Otvor za slavinu: 35 mm
- 3 - 9 Montaža pipe

**PAŽNJA: nemojte zaboraviti brtvu između pipe i površine na koju se ona montira!**

- 10 Isprati kutne ventile

Daljnje slike na poledini preklapljene stranice

- 11 Preporuka: ugraditi filtere za nečistoću
- 12 - 16 Spajanje priključnih cijevi
- 17 Isprati perlator / regulator mlaza

### Kontrola nakon montaže pipe:

brtvljenje, funkcionalnost, puni mlaz vode

## Održavanje

**Molimo, obratite pažnju na napomene i crteže na poledini preklapljene stranice.**

### Ilustracije

- 18 - 20 Za čišćenje upotrebljavati samo meku krp (od mikrovlakana) i blago sredstvo za čišćenje
- 21 - 22 Oprezno sa tvrdim predmetima
- 23 - 25 Čišćenje perlatora/regulatora mlaza s octom

### Važno

Za dodatna pitanja molimo unesite jedanaestoznamenasti broj artikla (vidi naljepnicu na fleksibilnoj cijevi za hladnu vodu).



# H Szerelési és ápolási útmutatás

A BLANCO konyhai szerelvények nagyfokú funkcionalitásának és első osztályú komfortjának kihasználásához az alábbiakban összeállítottuk Önnek a legfontosabb termékinformációkat.

Gratulálunk a BLANCO konyhai szerelvény megvásárlásához, és sok örömet kívánunk használatához!

## BLANCOELOSCOPE-F II HD alkatrészlista

## Telepítés

- ① Kifolyó
- ② vízugár szabályozó
- ③ kifolyócső
- ④ tömítés
- ⑤ O-gyűrű
- ⑥ Magnetholder
- ⑦ Montageset spout
- ⑧ O-gyűrű
- ⑨ Metallring
- ⑩ kar
- ⑪ csavar a karon
- ⑫ Sapka a csapterlep-karhoz
- ⑬ kerámiabetét peremes szorítógyűrű
- ⑭ kerámia betét (kartus)
- ⑮ test + lábazat
- ⑯ Montageset control unit
- ⑰ zuhanyozótömlő
- ⑱ zuhanyozótömlő-tömítés
- ⑲ Harmonikatömlő
- ⑳ Kábelkötegelő
- ㉑ 1 pár flexibilis cső

## Ábrák

- 1 Szerelési áttekintés
- 2 Csaplyukfuratok: 35 mm
- 3 - 9 Rögzítse a szerelvényt

**FIGYELEM: Ne felejtse el a szerelvény és a felfekvő felület közötti tömítést!**

- 10 Öblítse át a sarokszelepeket

további ábrák a hátsó kihajtható oldalon találhatóak

- 11 Ajánlat: Szereljen be szennyeződés-szűrőt
- 12 - 16 Rögzítse a csatlakozóvezetékeket
- 17 Öblítse ki a perlátort/vízugár szabályozót

## Ellenőrzés a szerelés elkészülte után:

Tömítettség, mozgatási funkció, teljes vízugár

## Ápolás

**Kérjük ,vegye figyelembe a hátsó kihajtható oldalon lévő tudnivalókat és ábrákat**

## Ábrák

- 18 - 20 Használjon puha (mikroszálas) kendőt és kímélő tisztítószer
- 21 - 22 Óvatosan kell bánni kemény tárgyakkal
- 23 - 25 A perlátort/vízugár szabályozót ecettel kell tisztítani

## Műszaki adatok

### Alkalmazási terület

- Nyomásálló víztárolóhoz és átfolyásos melegítőhöz
- Nem alkalmas kisnyomású víztárolóhoz / bojlerhez való használatra

### Üzemi nyomás

- Min. 0,5 bar
- Max. 10,0 bar

### Hőmérséklet

- Max. 70°C

### Tudnivaló

A hideg- és melegvizes csatlakozások közötti nyomáskülönbségnek kisebbnek kell lennie 3 bar-nál, mivel különben eltér a keverési arány a kar állásától.

### Szimbólumok

- helyes     nem megfelelő     ajánlott



# BG Инструкция за монтаж и поддържане

Поздравяваме Ви за направения избор за покупка на кухненска батерия BLANCO!

За да може да използвате голямата функционалност и първокласния комфорт на кухненските арматури BLANCO, тук сме обобщили за Вас най-важната информация за продукта.

## Списък на частите BLANCOELOSCOPE-F II HD

- ① накрайник
- ② Регулатор на струята
- ③ Изпускателна тръба
- ④ уплътнение
- ⑤ O-пръстен
- ⑥ Magnetholder
- ⑦ Montageset spout
- ⑧ O-пръстен
- ⑨ Metallring
- ⑩ Ръкохватка
- ⑪ Винт на ръкохватката
- ⑫ Капачка
- ⑬ осигурителен пръстен за керамична глава
- ⑭ Керамична глава
- ⑮ Корпус + Цокъл
- ⑯ Montageset control unit
- ⑰ Маркуч на разпръсквателя
- ⑱ Уплътнение маркуч на разпръсквателя
- ⑲ Гофрирана тръба
- ⑳ Кабелна стяжка
- ㉑ Гъвкав маркуч 1 чифт

## Технически данни

### Област на приложение

- Акумулатори на налягане и уреди за бързо нагряване на водата
- Не са подходящи за резервоари с ниско налягане /бойлери

### Работно налягане

- Мин. 0,5 bar
- Макс. 10,0 bar

### Температура

- Макс. 70° C

### Указание

Разликите в налягането между входа за студената и топлата вода трябва да са под 3 bar, защото в противен случай съотношението при смесване ще се отклонява от позицията на вентила.

### Символи

- правилно    неправилно    Препоръчително

## Монтаж

### Фигури

- 1 Перспектива монтаж
- 2 отвори: 35 мм
- 3 - 9 Закрепете арматурата

**ВНИМАНИЕ: Не забравяйте уплътнението между арматурата и уплътняващата повърхност!**

- 10 Промийте ъгловите клапани

други фигури на задната страница

- 11 Препоръка: поставете филтър за замърсяванията

- 12 - 16 затегнете гъвкавите връзки
- 17 изплакнете регулатора на струята

### Проверка след завършване на монтажа:

уплътненост, подвижност, цялостна водна струя

## Поддържане

**Обърнете внимание на инструкциите и фигурите на задната страница**

### Фигури

- 18 - 20 Използвайте мека (микрофазерна) кърпа и мек почистващ препарат
- 21 - 22 Внимавайте с твърди предмети
- 23 - 25 почистване на регулатора на струята с оцет

## Важно

При евентуални въпроси впишете тук 11-позиционния артикулен номер (виж бандерол на маркуча за студената вода на Вашата арматура).

--	--	--	--	--	--	--	--	--	--	--



# RO Instrucțiuni de montare și întreținere

Ați făcut o alegere excelentă!  
Vă dorim utilizare plăcută.

Pentru a putea utiliza bateriile de bucătărie BLANCO la cea mai înaltă funcționalitate și confort, noi am rezumat pentru Dumneavoastră cele mai importante informații despre produs.

## Lista componentelor BLANCOELOSCOPE-F II HD

- ① Orificiu de scurgere
- ② Regulator de jet
- ③ Țeavă de scurgere
- ④ Garnitură de etanșare
- ⑤ Inel de etanșare
- ⑥ Magnetholder
- ⑦ Montageset spout
- ⑧ Inel de etanșare
- ⑨ Metallring
- ⑩ Manetă
- ⑪ Șurub pentru manetă
- ⑫ Capac manetă
- ⑬ Inel de protecție a cartușului
- ⑭ Cartuș
- ⑮ Corp + Soclu
- ⑯ Montageset control unit
- ⑰ Furtun de duș
- ⑱ Garnitură de etanșare a furtunului de duș
- ⑲ Țeavă flexibilă
- ⑳ Legătură de cablu
- ㉑ Tuburi flexibile - o pereche

## Date tehnice

### Domeniu de aplicare

- Acumulator de presiune și încălzitor electric cu circuit închis
- Nu este potrivit pentru acumulator de joasă presiune/boiler

### Presiune de serviciu

- Min. 0,5 bar
- Max. 10,0 bar

### Temperatura

- Max. 70° C

### Indicație

Diferența de presiune între racordul de apă rece și caldă trebuie să fie sub 3 bar, altelei diferă proporția de amestec de la poziția pârghiei.

### Simboluri

- corect     incorect     recomandat

## Instalarea

### Figuri

- 1 Schemă de montaj
- 2 Forările găurilor pentru robinet: 35 mm
- 3 - 9 Fixați robinetul

**ATENȚIE: Nu uitați de garnitura de etanșare între baterie și suprafața de sprijin!**

- 10 Spălați ventilul de colț

următoarele figuri le găsiți pe pagina pliantă din spate

- 11 Recomandare: Montați filtru de curățare
- 12 - 16 Fixați conducta de racordare
- 17 Perlator/Clițați regulatorul de jet

### Control asupra terminării execuției montajului:

Etanșeitate, funcție de mișcare, jet puternic de apă

## Îngrijirea

**Vă rugăm să luați în considerare instrucțiunile și figurile de pe pagina pliantă din spate.**

### Figuri

- 18 - 20 Utilizați stofă fină (de microfibră) și detergent moale
- 21 - 22 Fiți precauți cu obiectele dure
- 23 - 25 Curățarea perlatoarelor/ regulatorului de jet cu oțet

## Important

Pentru eventuale întrebări vă rugăm să specificați numărul articolului format din 11 cifre (vezi banderola de la furtunul de apă rece a bateriei Dvs.).



Exemplu



# CN 安装-维护说明

为了使Blanco厨房设备配置达到最佳状态，并方便您的使用，请参考以下相关产品信息。

欢迎您购买Blanco厨房设备，  
祝您使用愉快！

## BLANCOELOSCOPE-F II HD 配件清单

- ① 出水嘴
- ② 喷射调节器
- ③ 喷洒套管
- ④ 密封垫圈
- ⑤ O型密封圈
- ⑥ Magnetholder
- ⑦ Montageset spout
- ⑧ O型密封圈
- ⑨ Metallring
- ⑩ 把手
- ⑪ 把手螺丝
- ⑫ 手柄上的螺丝帽
- ⑬ 卷云状花纹边框装饰防护圈
- ⑭ 卷云状花纹边框装饰
- ⑮ 本体 + 底座套圈
- ⑯ Montageset control unit
- ⑰ 喷洒软管
- ⑱ 喷洒软管密封圈
- ⑲ 波纹软管
- ⑳ 线路连接器
- ㉑ 1对连接软管

## 🔧 安装

图示

- 1 安装指示图
- 2 龙头钻孔: 35 mm
- 3 - 9 固定装置

**注意: 请将装置与安装表面之间密封!**

- 10 冲洗角阀

其他图示见后页

- 11 推荐: 安装污物过滤器
- 12 - 16 固定连接管道
- 17 冲洗阀门口有网罩的加气装置/喷射调节器

## 安装完毕检查:

密封性、使用性

## 🔧 维护

请注意后页的说明和图示

图示

- 18 - 20 使用软(细纺)布和中性的清洁剂  
请勿用硬物摩擦或撞击龙头
- 21 - 22 用醋清洗阀门口有网罩的加气装置/喷射调节器
- 23 - 24

## 技术数据

### 适用范围

- 蓄压器和连续加热器
- 不适用于低压蓄压器/锅炉

### 操作压力

- 最小 0.5 Bar
- 最大 10.0 Bar

### 温度

- 最高 70° C

### 说明

冷热水连接之间的压力差距应小于3 Bar, 否则混合比例会于手柄位置发生偏差。

### 信号

- 正确     错误     推荐

--	--	--	--	--	--	--	--	--	--	--



举例

# UA Інструкція по монтажу та догляду

Для того, щоб Ви змогли насолодитися високою функціональністю та комфортом використання кухонного змішувача BLANCO, ми надаємо основну інформацію про цей змішувач.

Ми поздоровляємо Вас з придбанням кухонного змішувача BLANCO і сподіваємося, що його використання принесе Вам задоволення.

## Складові частини змішувача BLANCOELOSCOPE -F II HD

- ① Стік
- ② Розсікач
- ③ Випускний отвір
- ④ Прокладка
- ⑤ Кільце ущільнювача
- ⑥ Magnetholder
- ⑦ Montageset spout
- ⑧ Кільце ущільнювача
- ⑨ Metallring
- ⑩ Важіль управління
- ⑪ Гвинт кріплення важіля
- ⑫ Ковпачок важіля
- ⑬ Утримуюча гайка для картриджа
- ⑭ Картридж
- ⑮ Корпус + Цоколь
- ⑯ Montageset control unit
- ⑰ Гнучкий шланг висувного випускного отвіра
- ⑱ Прокладка гнучкого шланга висувного випускного отвіра
- ⑲ Гофрований шланг
- ⑳ З'єднувач шлангів
- ㉑ Гнучкий шланг

## Технична інформація

### Область застосування

- Бойлер під тиском і проточний нагрівач води
- Не застосовується для бойлера низького тиску

### Робочий тиск

- Мін. 0,5 бар
- Макс. 10,0 бар

### Температура

- Макс. 70 C

### Вказівка

Різниця тиску підведення гарячої та холодної води не повинна перевищувати 3 бар. Інакше, змішувач працюватиме некоректно.

### Символи

- правильно  неправильно
- рекомендується

## Встановлення

### Малюнки

- 1 Загальний вид монтажу
- 2 Отвір для встановлення змішувача: 35 мм
- 3 – 9 Встановити та закріпити змішувач  
**УВАГА: не забудьте про прокладку між змішувачем та поверхнею установки !**
- 10 Промити шланг підведення води

Решта малюнків див. на звороті

- 11 Порада: встановити фільтр механічних забруднень
- 12 – 16 Під'єднати гнучки шланги
- 17 Промити розсікач

### Контроль правильності монтажу змішувача:

відсутність збігу води, вільний рух змішувача, добрий тиск води

## Догляд

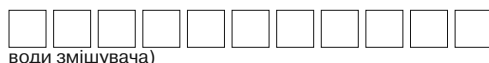
Необхідно керуватися вказівками і малюнками, представленими на звороті

### Малюнки

- 18 – 20 М'яка ганчірочка ("Мікрофібр") та неабразивні миючі засоби
- 21 – 22 Обережно поводьтеся з гострими та важкими предметами
- 23 – 25 Очищення оцтом розсікача

### Примітка

При зверненні з питань сервісу просимо указувати 11-значний номер (див.наклейку на шлангу холодної



Приклад

# SI Navodila za montažo in vzdrževanje

Da bi lahko izkoristili izjemno uporabnost in prvovrstno udobnost kuhinjskih armatur BLANCO, smo za vas zbrali najpomembnejše podatke o izdelkih.

## Seznam delov BLANCOELOSCOPE-F II HD

- ① Iztočna cev
- ② Regulator curka
- ③ Iztočna cev
- ④ Tesnilo
- ⑤ Tesnilni obroček
- ⑥ Magnetholder
- ⑦ Montageset spout
- ⑧ Tesnilni obroček
- ⑨ Metallring
- ⑩ Ročica
- ⑪ Vijaki na ročki
- ⑫ Kapa za ročico
- ⑬ Pritrdilni obroč za mešalni vložek
- ⑭ Mešalni vložek
- ⑮ Ohišje armature + Podnožje
- ⑯ Montageset control unit
- ⑰ Spojka za nastavek prho
- ⑱ Tesnilo spojke za nastavek za prho
- ⑲ Gibljiva zaščitna cev
- ⑳ Vezica
- ㉑ Gibka cev 1 par

## Tehnični podatki

### Področje uporabe

- Tlačni grelniki in pretočni grelniki
- Ni primerna za nizkotlačne grelnike

### Delovni pritisk

- Najmanj 0,5 bara
- Največ 10,0 bara

### Temperatura

- Največ 70 °C

### Opozorilo

Razlika v tlaku med priključkom hladne in tople vode mora biti manjša od treh barov, ker se drugače mešalno razmerje vode ne ujema s samim položajem ročice.

### Simboli

pravilno

napačno

OK priporočljivo

23

Čestitamo vam ob nakupu  
kuhinjske mešalne armature  
BLANCO in vam želimo veliko  
zadovoljstva ob njeni uporabi!

## Montaža

### Slikovni prikaz

- 1 Pregled montaže
- 2 Izvrtini za armaturo: 35 mm
- 3 - 9 Pritrditev armature

**POZOR: Ne pozabite na tesnilo med armaturo in podlago!**

- 10 Spustite vodo skozi kotni ventil

Naslednje slike so na hrbtnem delu pregibne strani

- 11 Priporočilo: Vgradite filter proti umazaniji

- 12 - 16 Privijte cevne priključke

- 17 Izperite perlator / regulator curka

### Preverjanje po opravljeni montaži:

tesnjenje, premikanje armature, poln vodni curek.

## Nega

**Upoštevajte navodila in slike na hrbtnem delu pregibne strani**

### Slikovni prikaz

- 18 - 20 Uporabljajte mehko krpo (iz mikrovlaknen) in blago čistilo

- 21 - 22 Previdno z ostrimi predmeti

- 23 - 25 Čiščenje perlatorja / regulatorja curka s kisom

### Pomembno

Zaradi morebitnih vprašanj si sem vpišite 11-mestno številko artikla (glejte nalepko na cevi za mrzlo vodo armature).



Primer

# TR Montaj ve bakım talimatı

BLANCO mutfak armatürünün yüksek fonksiyonlu ve birinci sınıf konforunu kullanabilmemiz için, size yönelik en önemli ürün bilgilerini bir araya getirdik.

## BLANCOELOSCOPE-F II HD Parça listesi

- ① armatür yatay boyun
- ② perlatör
- ③ armatür dikey boyun
- ④ conta
- ⑤ O-halka conta
- ⑥ Magnetholder
- ⑦ Montageset spout
- ⑧ O-halka conta
- ⑨ Metallring
- ⑩ kol
- ⑪ kol sabitleme vidası
- ⑫ kol için kapak
- ⑬ kartuş emniyet halkası
- ⑭ kartuş
- ⑮ gövde + taban bileziği
- ⑯ Montageset control unit
- ⑰ sprej hortumu
- ⑱ sprej hortum contası
- ⑲ kıvrımlı boru
- ⑳ kablo tutucu
- ㉑ 1 çift esnek kısa hortum

## Teknik veriler

### Uygulama alanı

- Basınçlı termosifon ve şofben
- Düşük basınçlı termosifon/sıcak su tankı için uygun değildir

### Çalışma basıncı

- asgari 0,5 Bar
- azami 10,0 Bar

### Isı

- Max. 70°C

### Uyarı

Soğuk ve sıcak su bağlantısı arasındaki basınç farkları 3 bar değerinden küçük olmalıdır. Aksi takdirde, armatür kolunun karıştırma oranı sapma gösterebilir.

### Semboller

✓ doğru

✗ yanlış

OK tavsiye edilen

BLANCO mutfak armatürünü satın  
aldığınız için sizi tebrik eder,  
memnun kaldığınızı ümit ederiz

## 🔧 Kurulum

### Resimler

- 1 Montaja genel bakış
- 2 Armatür deliği: 35 mm
- 3 - 9 Armatür montaj aşamaları

**DİKKAT: Armatür ve kurulum yüzeyi arasındaki sızdırmazlığı sağlamayı unutmayın!**

- 10 Su tesisatında bulunabilecek kum ve taş tanelerinin armatüre zarar vermemesi için duvardaki sıcak ve soğuk su musluklarında şekildeki gibi su tahliyesi yapın.

Diğer resimler katlanabilen arka kısımda bulunmaktadır.

- 11 Öneri: Tortu filtresi takın

- 12 - 16 Esnek hortumların bağlantı aşamaları

- 17 Perlatör/püskürtme regülatörünü yıkayın

## Montaj sonu lütfen aşağıdaki hususları kontrol edin:

Sızdırmazlık, hareket fonksiyonu, tam açılma sırasında su jeti

## 🧼 Bakım

Arka kısımdaki katlana bilird bölüme verilmiş olan uyarı ve resimleri lütfen dikkate alın.

### Resimler

- 18 - 20 Yumuşak (mikro elyafli) bez ve yumuşak temizlik detarjanı kullanın

- 21 - 22 Sert cisimler ile çalışırken dikkat edin

- 23 - 25 Perlatör/püskürtme regülatörünü sirke ile temizleyin

## Önemli

Ürün ile ilgili danışmak amacıyla 11 basamaklı ürün numarasını (armatürünüzdeki soğuk su hortumundaki bandrol) yazarak kaydedin.



Örnek







# **BLANCO**

BLANCO GmbH + Co KG  
Technischer Kundendienst  
Tel.: +49 7045 44-81 419  
info@blanco.de · www.blanco.com